



BURGENWELT

STARTS

[News](#)
[Burgen](#)
[Literatur](#)
[Links](#)
[Glossar](#)
[Exkursionen](#)
[Forum](#)


SCHLOSS KÖNIGSBACH

[Weltweit](#) | [Europa](#) | [Deutschland](#) | [Baden-Württemberg](#) | [Enzkreis](#) | [Königsbach-Stein, OT Königsbach](#)
[Informationen für Besucher](#) | [Bilder](#) | [Grundriss](#) | [Historie](#) | [Literatur](#) | [Links](#)


Klicken Sie in das Bild, um es in voller Größe ansehen zu können!

Allgemeine Informationen

Die ehemalige Wasserburg, das heutige Schloss, Königsbach weißt noch zahlreiche Bauelemente der Burg auf. Die zur bewahrt in ihrem Kern den alten Burgteil, der auf dem Grundriss noch deutlich zu erkennen ist. Das eigenwillige Torhaus stellt Die alte Burg der Herren von Königsbach befindet sich oberhalb des Ortes auf dem sogenannten Steinhausberg. Hier f Anlage.

Informationen für Besucher



Geografische Lage (GPS)

WGS84: [48°57'46.3" N, 8°36'45.5" E](#)
 Höhe: 173 m ü. NN



Topografische Karte/n

nicht verfügbar



Kontaktdaten

k.A.



Warnhinweise / Besondere Hinweise zur Besichtigung

Privatbesitz!
 Bitte achten Sie die Privatsphäre der Bewohner.

**Anfahrt mit dem PKW**

Von der A 8 Pforzheim-Karlsruhe die Ausfahrt 43 (Pforzheim-West) nehmen und auf der B 10 in F dann nach Königsbach-Stein abbiegen.

Die ehemalige Wasserburg liegt etwas versteckt, etwa in der östlichen Ortshälfte.
Parkmöglichkeiten in Königsbach, nahe der ehem. Wasserburg.

**Anfahrt mit Bus oder Bahn**

k.A.

**Wanderung zur Burg**

k.A.

**Öffnungszeiten**

Nur Außenbesichtigung möglich.

**Eintrittspreise**

k.A.

**Einschränkungen beim Fotografieren und Filmen**

ohne Beschränkung

**Gastronomie auf der Burg**

keine

**Öffentlicher Rastplatz**

keiner

**Übernachtungsmöglichkeit auf der Burg**

keine

**Zusatzinformation für Familien mit Kindern**

k.A.

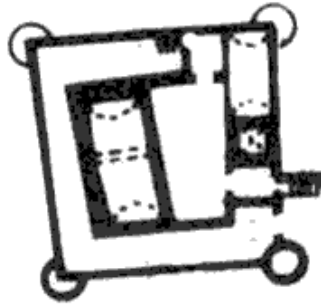
**Zugänglichkeit für Rollstuhlfahrer**

Für Rollstuhlfahrer erreichbar.

Bilder

Klicken Sie in das jeweilige Bild, um es in voller Größe ansehen zu können!

Grundriss



Quelle: Krahe, F.-W. - Burgen des deutschen Mittelalters | Augsburg, 1996
(durch Autor leicht aktualisiert)

Historie

1250	Vermutliche Erbauung der Wasserburg.
1270	Urkundliche Erwähnung des Ritter Hermann von Königsbach gen. Vese auf der Burg am Steinhaus Hermann von Königsbach in Prato, wohnhaft in den Wiesen (Wasserburg).
1300	Die Ritter von Balzhofen auf der Burg.
1375	Durch Kauf gelangt Heinrich von Niefern gen. Wolgemut in den Besitz der Burg.
1400	Durch Heinrich Wolgemut dem Jüngeren wird eine neue Wasserburg errichtet.
1429	Die Herren von Venningen gelangen durch Heirat in den Besitz der Burg.
1465	Wilhelm von Urbach erbt die Burg.
1468	Die Herren von Venningen wieder auf der Burg.
1551, 1586 & 1552	Erasmus von Venningen erweitert die Burg, errichtet das Torhaus und die Stallgebäude.
1622 / 1623	Zerstörung der Burg durch kaiserliche Truppen.
1626	Durch Heirat kommt die Burg an Eberhard von Beckermant.
1650	Oberst Rollin von St. Andrea kommt durch Heirat in den Besitz der Burg.
1792 & 1890	Umbau und Erneuerung der Burg die sich immer noch im Besitz der Familie von Saint Andre befindet.

Quelle: Zusammenfassung der unter [Literatur](#) angegebenen Dokumente.

Literatur

Diruf, Hermann & Timm, Christoph - Kunst- und Kulturdenkmale in Pforzheim und im Enzkreis | Stuttgart 2002
 Krahe, F.-W. - Burgen des deutschen Mittelalters | Augsburg, 1996
 Schäfer, Hans & Schramm, Traudie - Die Burgen im Kraichgau | Oberöwisheim, 1971

Webseiten mit weiterführenden Informationen

k.A.

Änderungshistorie dieser Webseite

[31.03.2019] - Umstellung auf das neue Burgenwelt-Layout.
 [03.04.2007] - Neuerstellung.

Alle Angaben ohne Gewähr! | Die Bilder auf dieser Webseite unterliegen dem Urheberrecht! | Letzte Aktualisierung die

IMPRESSUM

© 2019

